



浙江农林大学  
ZHEJIANG A&F UNIVERSITY

## 2016-2017学年本科教学质量报告



二〇一七年十二月

# 目 录

前 言 .....	1
一、本科教育基本情况.....	2
（一）培养目标及服务面向.....	2
（二）专业设置.....	2
（三）学生规模.....	2
（四）生源质量.....	3
二、师资与教学条件.....	5
（一）师资队伍.....	5
（二）教学条件.....	7
三、教学建设与改革.....	8
（一）专业建设.....	8
（二）课程建设.....	9
（三）教学改革.....	10
（四）实践教学.....	10
（五）创新创业教育.....	11
四、质量保障体系.....	14
（一）坚持本科教学中心地位.....	14
（二）教学质量保障体系建设.....	15
（三）教学质量监控.....	15
（四）教学质量信息收集与公开.....	17
五、本科教育质量效果.....	17
（一）基本素质与能力.....	17
（二）毕业与去向.....	18
（三）用人单位评价.....	19
六、本科教学特色——“校企协同、三三联动”的复合交叉型创新创业人才培养模式改革与实践.....	20
七、需要解决的问题.....	23

## 前 言

浙江农林大学位于杭州西郊临安市，杭州城西科创大走廊的西端，是浙江省唯一的省属本科农林类高校，是浙江省人民政府和国家林业局共建高校、浙江省重点建设高校。长期以来，学校秉持“求真、敬业”的校训，弘扬“坚韧不拔、不断超越”的学校精神，着力培养学生的生态文明意识、创新精神和创业能力，为社会输送了一大批具有“肯干、实干、能干”品质的高素质人才。学校经过近 60 年的建设，已发展成为以农林、生物环境学科为特色，涵盖八大学科门类的多科性大学。近年来，获得国家级教学成果二等奖 2 项，省级优秀教学成果一等奖 7 项；国家级课程 6 门，省级精品课程 23 门；国家级教学团队 1 个。建有 1 个国家级校外实践教学基地、1 个国家级实验教学示范中心及 7 个省级实验教学示范中心。近五年，本科生在全国性各类学科竞赛中获得国家级和省部级奖 1400 余项，其中获全国大学生挑战杯交叉创新一等奖 1 项、全国大学生电子商务竞赛一等奖 1 项、全国大学生英语演讲大赛一等奖 1 项、全国大学生广告艺术大赛一等奖 1 项、中国大学生服务外包创新创业大赛一等奖 1 项等。

近五年来，学校共承担包括国家级科技项目在内的科研课题 3300 余项，科研经费总量 8.62 亿元。获国家技术发明二等奖 1 项、国家科技进步二等奖 5 项，浙江省科学技术一等奖 10 项。先后与浙江、福建、江西、江苏、安徽、贵州等省的 50 多个县市区开展多种形式的科技推广与社会服务，学校连续 2 年被评为“低收入农户奔小康工程”结对帮扶工作先进单位，连续 10 年被评为浙江省科技特派员先进派出单位，2009 年被评为全国科技特派员工作先进集体，2013 年获批国家级科技特派员创业培训基地，2014 年被国务院扶贫办评为“全国社会扶贫先进集体”。

学校开门办学，积极开展国际交流与合作，先后与美国、英国、加拿大、德国、日本、澳大利亚、韩国、瑞典、塞尔维亚、肯尼亚等 24 个国家（地区）的 70 余所大学和科研机构签署了合作协议，开展学术交流、联合办学、科学研究等活动，与塞尔维亚诺维萨德大学合作举办孔子学院，与加拿大不列颠哥伦比亚大学、芬兰赫尔辛基大学等联合培养人才，国际影响力逐步提高。

学校重视生态文化建设，“两园（校园、植物园）合一”的现代化生态校园被誉为“浙江省高校校园建设的一张亮丽名片”，“是一个读书做学问的好地方”，被教育部、国家林业局等单位授予“国家生态文明教育基地”。

学校将汇聚全校师生的智慧和力量，深入贯彻落实科学发展观，全面贯彻党的教育方针，把提高质量作为事业发展的核心任务，坚持提升内涵，促进学校转型，全面实施学校中长期发展规划纲要，朝着到 2020 年初步建成国内知名的生态性创业型大学目标阔步前进！

## 一、本科教育基本情况

### （一）培养目标及服务面向

人才培养目标：学校坚持以学生发展为根本，坚持需求导向，坚持以拔尖创新型人才培养为引领、以高级应用型人才培养为主体、以复合交叉型人才培养为特色，着力培养具有生态文明意识、创新精神和创业能力的高素质人才，造就一批浙江现代农林业的未来领导者。

服务面向：顺应现代农林业发展和浙江经济社会发展的新形势，以现代农林业转型升级为契机，坚持浙江省“八八战略”，面向“三农”，服务浙江，辐射全国，为科技进步、经济建设、社会发展和生态文明建设做出应有的贡献。

### （二）专业设置

2016-2017 学年，学校共有 57 个本科招生专业（含方向），2017 年新增“生物制药”专业，涵盖理、工、农、管、经、文、法、艺等八大学科门类。其中国家级特色专业 4 个，国家专业综合改革项目 1 项，国家卓越农林教育人才培养计划专业 7 个，省级重点（建设）专业 12 个，“十三五”省级优势专业 5 个、省级特色专业 4 个。

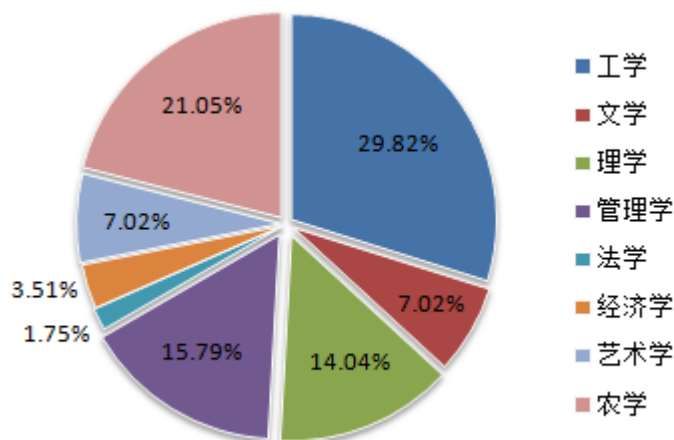


图 1 2016-2017 学年学校招生专业学科门类分布

### （三）学生规模

学校坚持内涵式发展道路，本科生规模总体保持稳定。截至 2016 年 9 月，学校有全日制在校生 17195 人，其中，本科生 14501 人，占全日制在校生数的 84.33%；硕士生 1810 人，占 10.53%；博士生 21 人，占 0.12%；留学生（不含培训生）550 人，占 3.20%，本科生是学校在校生的主体。

## （四）生源质量

在我国高等教育日益注重内涵发展的今天，新生录取情况成为衡量高校综合实力与社会影响力重要指标。比较而言，我校 2017 年生源质量情况稳中有升，主要体现在以下几个方面。

### （一）省内普通类和艺术类生源质量优良

我校普通类在省内的招生计划为 1758 人，分 16 个专业（类）和 1 个中外合作项目。一段线上完成计划 751 人，占总计划的 42.71%。最高分 611，最低分 577。二段线上完成计划 1007 人，占总计划的 57.29%。最高分 590，最低分 562。最低分低于一段线 15 分，高于二段线 82 分。省内平行志愿录取平均分 575.60 分。其中智慧城市与规划类、文化传播与法学类、土木工程、建筑学、园林、风景园林 6 个专业（类）在一段线上全部完成计划。农业资源与环境、生命科学类、食品质量与安全类、设计创意类、环境材料与机械类、经济与管理类、物联网与电子信息类、外语类、统计与数据科学类、林学（中加合作办学项目）、旅游管理 11 个专业（类）或项目参与了二段线的录取。

艺术类第二批我校省内的招生计划为 152 人，全部在一段线上完成。一段线完成率是 100%。最高分 597 分，最低分 558 分，最低分高于一段线 47 分。

### （二）通过三位一体综合评价招生选拔到一批综合素质较高新生

2017 年我校进行“三位一体”综合评价招生专业为法学、人文地理与城乡规划、园林、土木工程、建筑学、地理信息科学、木材科学与工程、木材科学与工程（室内与家具设计）、计算机科学与技术、林学、高分子材料与工程、农林经济管理 12 个专业，测试类别放在计算机与地理信息大类、工程与园林建筑大类、经管与法学大类 3 个大类中，招生计划 225 人。安排在省内普通类提前录取。

2017 年我校“三位一体”综合评价招生网上报名共 1338 人，其中 1213 人通过书面评审，3 个大类通过书面评审的学生学考 A 的个数为 4A 或 3A 加专项条件。实际参加学校综合测试考试共 985 人，863 人入围最终合格名单，其中计算机与地理信息大类 205 人，工程与园林建筑大类 508 人，经管与法学大类 150 人。高考报名 476 人，其中计算机与地理信息大类 121 人，工程与园林建筑大类 278 人，经管与法学大类 77 人，最终录取 225 人，圆满完成 2017 年“三位一体”综合评价招生计划。

### （三）顺利完成省内定向培养粮油储检人员招生工作

经省粮食局、省教育厅、省财政厅批准，今年我校继续为省、市、县（市、区）三级粮油系统定向培养粮油储检人员招生 60 人，安排在省内普通类提前录取，实际录取 58 人。经过大力宣传和艰苦的招生（招聘）工作，录取到的生源质量良好，其中达到普通类一段线上的考生有 16 人，占录取人数的 27.58%，较 2016 年增加 13.3%。此项工作是我校第二个定向招生项目，学生毕业后到相应粮食系统用人单位工作。正式入职后，学生在校期间学费可由用人单位一次性予以奖补。

### （四）今年普通类提前录取（免学费）生源质量保持在较高水平

省内普通类提前录取（免学费）招生中，学生生源质量优良。考生报考踊跃。新生专业一志愿满足率达 92.4%，达到历史新高，较 2016 年提升 15.8%。一段线上的人数有 56 人，占其总人数的 23.73%，较 2016 年一批线上比例提升 12.33%。为历史新高。

#### （五）定向培养基层农技人员招生生源质量优良

2017 年我校定向培养基层农技人员招生计划 71 人，共涉及 7 个专业，其中农学 22 人、植物保护 8 人、动物医学 13 人、园艺 6 人、食品质量与安全 8 人、农业资源与环境 3 人、农林经济管理 11 人。实际录取新生 71 人。安排在浙江省普通类提前录取招生，涉及杭州市、温州市、湖州市、金华市、衢州市、丽水市、台州市、舟山市等 8 个地区 23 个县（市、区）。2017 年招收学生生源质量优良，主要体现在专业一志愿满足率高，录取分数较高等方面。

我校所录取的定向新生今年院校一志愿为 100%。共有 54 名定向新生为其专业一志愿录取，专业一志愿满足率达 76.1%，和去年基本持平，考生专业思想稳固。

定向专业中文化分最高为 646 分，最低为 548 分，最高分比省一段线高出 69 分，比我校普通类专业的最高分（611）还高出 35 分。达到省一段线上的定向新生共有 57 人，占总人数的 80.28%，较 2016 年一批线上录取比例提升 53.72%，为历史新高。

#### （六）较好完成省内定向培养基层林技人员招生工作

我校今年继续与丽水职业技术学院承担定向培养基层林技人员工作。为丽水地区、衢州市江山市合计定向培养基层林技人员 30 名，招生专业为林学（林业技术），安排在省内普通类提前录取。经过大力宣传和艰苦的招生（招聘）工作，录取到的生源质量优良。招生院校一志愿率和专业一志愿率均达 100%。录取新生最高分为 591 分，最低分为 528 分。达到省一段线上的定向新生共有 3 人，占总人数的 10%。此项工作是我校第三个定向招生项目，学生毕业后到定向用人单位工作，事业编制。

#### （七）顺利完成省内四年制高等职业教育试点（高职单考单招）招生工作

我校今年继续与浙江经贸职业技术学院合作开展四年制高等职业教育人才培养试点工作，招生专业为食品质量与安全（农产品加工与质量检测技术），就读地点在浙江经贸职业技术学院。具体工作按照浙江省教育厅、省考试院招生工作规定执行。经过前期积极工作，顺利完成招生计划，生源质量优良。其中食品质量与安全（农产品加工与质量检测技术）药学类最低分为 489 分，全省排名第 36 名，食品质量与安全（农产品加工与质量检测技术）计算机类最低分 522 分，全省排名 156 名，较去年提升 97 名。

#### （八）省外生源质量形势持续呈现良好势头

在学校 30 个省外省份中，河北、山西、内蒙古、黑龙江、辽宁、上海、江苏、安徽、福建、江西、山东、河南、湖北、湖南、广东、广西、海南、重庆、四川、贵州、宁夏、陕西、新疆、北京、云南、天津、甘肃等 27 个省份招生

源充足，首轮投档院校一志愿率都达到 100%，占有外省省份的 90%，较去年提升 10%。

其中河北、内蒙古、黑龙江、江苏、安徽、福建、江西、山东、河南、湖北、湖南、广东、广西、海南、四川、贵州、宁夏、陕西、新疆、云南、甘肃等 21 个省份有文、理科一批线上考生积极报考我校二批专业，招生形势良好。特别是四川、河北、黑龙江、安徽、山东、海南等省份所有考生首轮投档都在一批线上。

省外新生超一本线人数持续攀升。2017 年省外文理科二批新生中达到或高出所在省一批线的有 457 人，较去年增加 215 人，占外省录取人数的 41.73%，较 2016 年提升 19.73%，较 2015 年提升 24.23%，较 2014 年提升 29.23%。这反映出我校省外生源质量持续优化，省外影响力持续提升。

## 二、师资与教学条件

### （一）师资队伍

#### 1. 数量与结构

本学年，学校共有专任教师 1058 人。其中，正高级职称 180 人，副高级职称 349 人，高级职称占全体专任教师比例的 50%；专任教师中具有博士学位的教师 539 人，占比 50.95%，达专任教师总人数的一半以上；具有硕士学位的教师 442 人。专任教师中 55 岁以上教师 57 人，45-54 岁教师 246 人，35-44 岁教师 527 人，35 岁以下教师 228 人。其中，具有国（境）外三个月以上培训进修经历的专任教师 363 人，占全校专任教师比例的 34.31%。

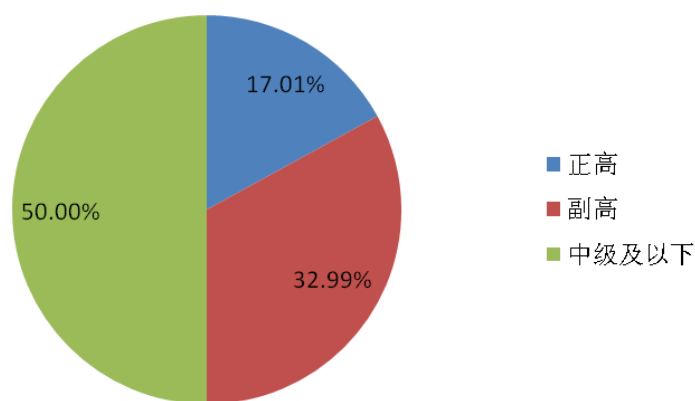


图 2 专任教师职称结构

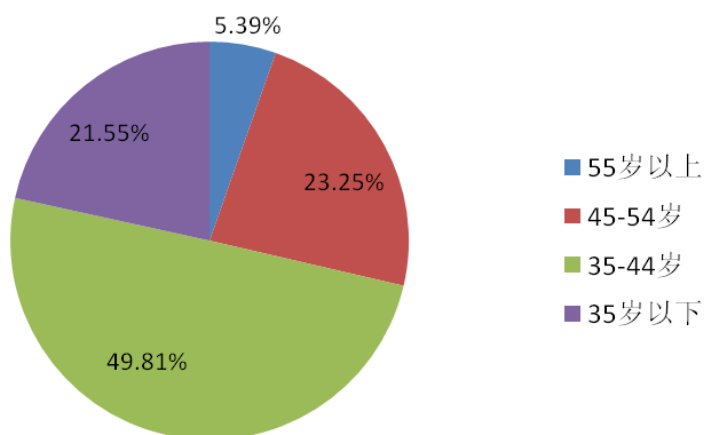


图3 专任教师年龄结构

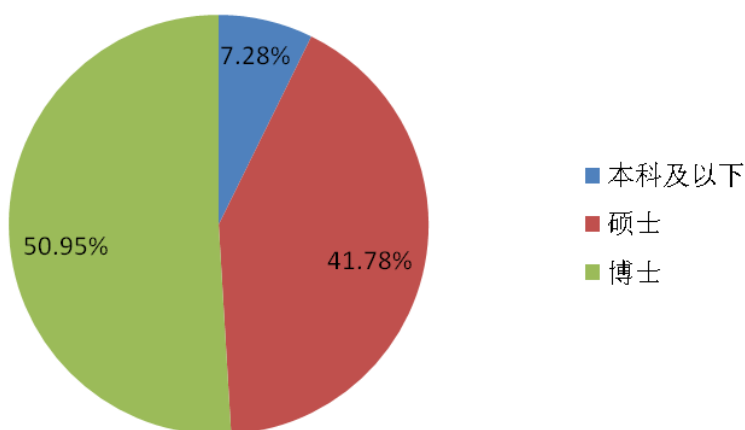


图4 专任教师学历结构

一直以来，学校大力加强人才引进与培养、人事制度改革、专业技术职务评聘改革等方面的工作，师资队伍结构日趋优化，成长性好，充分满足建设生态性创业型大学和培养高素质创新人才的需要。2016-2017 学年学校引进教职工 64 人，其中专任教师 54 人（正高级职称 6 人，副高级职称 6 人）。本学年专任教师国内外访学 35 人，读博 2 人，基层锻炼 4 人，挂职锻炼 10 人，外语培训 29 人。其中，出国（境）访学 23 人、读博 1 人。

## 2. 本科生主讲教师情况

2016-2017 学年，专任教师中授课人数 860 人，其中公共基础课教师 134 人，专业课教师 726 人。授课教师中正高级职称 147 人，占授课教师 17.09%；副高级职称 308 人，占 35.81%。本学年，全校开设课程总门数 2077 门，共计 4256 门次数。



### 3. 教授承担本科课程情况

学校明确要求教授每学年都要为本科生上课。2016-2017 学年,全校教授上课比例为 90.23 %,教授讲授本科课程占课程总门次数的比例 11.16 %。

### 4. 青年教师助讲培养情况

**扎实开展青年教师助讲培养。**学校认真贯彻浙江省教育厅《关于在全省高等学校全面实施青年教师助讲培养制度的指导意见》的文件精神,严格执行青年教师助讲培养制度,扎实开展培养工作。本学年完成 2016 年度青年教师助讲培养考核工作,18 位青年教师通过考核,取得助讲培养证书。35 名青年教师纳入 2017 年助讲培养计划,并择优选聘从教 15 年以上的高级职称指导教师对青年教师开展一对一的助讲培养。

**营造重教乐教氛围。**完善激励机制,激发教师从教热情,营造重教乐教氛围。修订出台《浙江农林大学教学名师和教坛新秀评选办法》、《浙江农林大学本科优质教学教师评选办法(试行)》。开展第四届教学名师和教坛新秀评选,评选出 20 位教学名师和教坛新秀;开展 2016 年度本科优质教学教师评选,评选出本科优质教学教师一等奖 6 名,二等奖 8 名,学校对“优教”获得者颁发证书,并发放奖金,一等奖 2 万元/人,二等奖 1 万元/人,有效激发了一线教师的教学热情和教学活力。

**开展“互联网+MOOC 混合式教学改革”系列活动。**围绕移动互联网时代下网络课程建设与应用,开展系列培训活动;紧跟教育改革浪潮,积极适应教育“互联网+”的新形势,组织开展移动互联网时代下网络课程建设与应用专题培训,组织参加浙江省本科院校第二届“翻转课堂”与混合式教学研讨会等帮助青年教师主动应对教育“互联网+”高等教育混合式教学改革。

**努力拓展教学能力提升平台。**建成浙江省农林类师资教学能力培训基地和网络课程平台。浙江省农林类师资教学能力培训基地投资 120 万元,占地 400 平方米,极大地促进教师教学能力提升和个性化发展需求;通过网络课程平台建设,构建开放式网络教学平台,丰富教学资源,实现课程教学的跨时空性和资源共享性,发挥优质课程资源的最大效益,有力保障了混合式教学改革的推进。

## (二) 教学条件

### 1. 经费投入

2016 年学校本科教学日常运行支出总额 3897.44 万元,生均本科教学日常运行经费支出 2687.70 元。当年本科专项教学经费投入 790.98 万元,生均 545.46 元;本科实验经费投入 500.70 万元,生均 345.28 元;本科实习经费投入 244.63 万元,生均 168.70 元。

### 2. 教学设施

**教学行政用房：**本学年，学校教学行政用房占地面积总计 278249.39 平方米，生均教学行政用房 16.18 平方米/生。各类教室按照服务教学、充分利用的原则统一调度使用。

**实验室、实习实训基地：**学校共有 12 个本科实验教学中心，下设本科教学实验室 290 个（不含科研实验室），面积 27268.98 平方米，生均 1.59 平方米。

**教学科研仪器设备：**教学、科研仪器设备资产总值 32917.33 万元，生均 16105.79 元/生，当年新增设备 3109.20 万元，其中新增教学仪器设备 1521.10 万元。

**图书：**学校图书总量为 317.11 万册，其中纸质图书 167.82 万册，电子图书 149.29 万册，订购中文期刊 1316 种，外文原版期刊 24 种，中外文数据库 91 个，音视频时长 2.72 万小时，生均纸质图书 82 册。

**教育信息化：**学校继续推进实施校园信息化，目前已建成万兆为交换、千兆到楼宇、百兆到桌面，无线全覆盖的校园网络。校内网站 165 个，校园网络出口带宽 1300M，信息点 9672 个。建成并运行信息门户、数据共享和统一身份认证三大基础服务平台，拥有教学、科研、管理、服务等各类信息化管理应用软件及服务资源，为全校师生提供网上报告、视频课程制作、校园一卡通、新闻、邮件、VOD、微信公众号等多种网络服务，截止 2017 年 8 月，拥有浙江农林大学网络课程中心、图书馆网上报告厅、新东方多媒体学习库、视频点播教学视频等多种学习资源，音视频时长 2.72 万小时，各类优秀学位论文 373.88 万篇，为学生提供网上选课、网上答疑、课件下载、名校网络课程学习、科研论文参考咨询等在线自主学习机会。

建成浙江省数字校园示范校，启动“一库一表”建设，为校园数字化、教育信息化、办公智能化提供了稳定、畅通的网络保障，建成了各类运转有效的应用管理系统，累积数据达 4000GB，有效满足了互联网时代全校师生的教学科研管理活动需求。

### 三、教学建设与改革

#### （一）专业建设

##### 1. 不断优化专业结构

为深入贯彻《浙江农林大学专业发展规划（2014-2018 年）》，落实本科教学工作审核评估专家组整改意见，学校始终坚持以需求为导向，立足自身办学基础和特色、优势，通过内部调整与外部拓展的方式不断优化专业结构。2017 年，学校新增“生物制药”专业，拟增“环境科学与工程”及“城乡规划”两个专业，进一步优化专业结构、集聚办学资源，主动对接浙江七大万亿产业和杭州城西科

创大走廊战略，助力美丽中国和美丽城镇建设。

## 2. 继续深化协同育人

学校在实施“定向培养基层农技人员”项目的基础上，不断总结经验，大胆创新培养模式、合作方式与协同机制，已形成“校地、校企、校所、校校、国际合作”5种类型的协同育人模式，在教育部本科教学工作审核评估中获得专家充分肯定。2017年，学校为积极应对新一轮技术革命和产业变革的挑战，主动服务国家创新驱动发展和“一带一路”“中国制造2025”“互联网+”等重大战略实施，以“新工科研究与实践项目”为契机，重点培育了“以粮食学院为载体推进粮食产业新工科政校企协同育人模式改革与实践”和“基于‘五位一体’的林业新工科改造升级路径研究”两个项目，进一步深化与政府、行业、企业、高校的合作，探索更加紧密、深入、共享、共赢的合作模式，促进专业协同发展与改造升级，不断提升人才培养质量。

## 3. 持续强化内涵建设

不断完善教育教学改革思路，树立“以学生为中心、产出为导向、质量持续改进”的改革理念，构建以“专业”为中心、“课程”“课堂”为两翼的“一体两翼”改革框架，坚持以专业（群、链）为单元推进教学建设的改革方式。2017年，学校重点以工程教育认证、教育部普通高等学校第三级本科专业认证及新工科为抓手，推进计算机科学与技术、木材科学与工程等专业开展认证，引导专业系统梳理培育目标与毕业要求，完善课程体系与教学大纲，创新教学方法与评价方式，不断深化专业内涵建设与教学质量持续改进。

# （二）课程建设

## 1. 强化优质通识课程建设

根据学校人才培养目标，明确通识课程对人才培养的作用，努力构建具有学校特色的通识课程体系，分为生态创业类、人文社科类和自然科学类，涵盖生命关怀、绿色生活和创新素养等九个模块。本学年学校以培育创新创业、地方特色文化和人工智能应用为主要方向，经过宣传、动员、遴选，立项《中国竹文化》、《人工智能技术及应用》和《生活中的营销管理艺术》等26门校级优质通识教育核心课程，其中生态创业类11门，人文社科类7门和自然科学类8门。同时学校将通识课程建设与在线开放课程建设紧密结合，同步推进通识课程进行在线开放课程建设。本学年学校新开《自然地理与人类环境》、《人工智能与法律》和《与昆虫同行》等通识课程27门，截止当前全校共有通识课程145门。

## 2. 推进精品在线开放课程建设

为推进“互联网+”时代信息技术与教育教学深度融合，培育、开发一批质量高、特色强的校本在线开放课程资源，本学年加强了专题课程建设培训，有力

推动了在线开放课程建设。《管理学原理》已与“学堂在线”签订合作协议，后续将逐步完成上线并开放授课；《园艺设施学》、《国宝鸡血石鉴赏及艺术呈现》和《环境保护与可持续发展》等 25 门课程申报省级精品在线开放课程，基本完成在省级精品在线开放课程平台上线和一轮应用，受益学生 3500 余人，参与教师 130 人；《一千零一叶：故事中的茶文化》完成在省高中选修课网络平台上线。此外，学校坚持校本培育和校外引进相结合，一方面，学校通过综合改革建设项目和教学建设项目，立项校级在线开放课程 38 门；另一方面，与“北京世纪超星信息技术发展有限责任公司”和“上海卓越睿新数码科技有限公司”合作，引进国内知名专家学者的优秀课程共计 32 门，有效拓展了学校在线开放课程资源库。

### （三）教学改革

#### 1. 大力推进混合式教学改革

近年来，学校通过抓改革树典型的方式，挖掘、培育校本混合式教学示范课程，引领、带动全体教师开展教育教学方法改革。为配合推进混合式教学，学校精心布局，新建智慧教室和移动教室，引进尔雅优质网络课程，加大校本在线开放课程建设力度等。本学年在总结前期试点改革的基础上，继续大力推进混合式课堂教学改革，其中《园林规划设计》受到了教育部本科教学审核评估专家的高度认可，《造型设计基础》《大学英语》入选为浙江省高校首批“翻转课堂”优秀教学案例；开展了首批混合式教学示范课程遴选，确立了 47 门参与首批混合式教学示范的遴选课程，共涉及 40 个招生专业、4 个公共基础教学单位，并配套制定了混合式教学改革专题培训方案。

#### 2. 不断强化教材建设与管理

近年来，学校十分重视教材建设与管理，修订《浙江农林大学教材建设与管理办法》，不断加强教材建设组织领导，强化教材建设与使用管理，确保教材建设经费与激励政策。2017 年，学校以新形态教材建设为重要抓手，立项、出版了一批顺应时代发展、具有农林特色的新形态教材，其中《风景园林专业英语》等 6 部被立项为浙江省普通高校“十三五”首批新形态教材；以“十三五”规划教材申报为突破口，获得中国农业出版社立项 6 部、中国建筑工业出版社立项 5 部、中国农业大学出版社立项 1 部、中国林业出版社立项 3 部；以教材选用审批为着力点，严格规范教材选用原则与质量标准，不断扩大规划教材和优秀教材的使用率，特别强调马克思主义理论研究与建设工程重点教材的使用率。

### （四）实践教学

#### 1. 加强实践教学资源建设

为了切实加强实验教学，学校对实验室管理的体制机制进行了改革探索。把本科实验室从各学院剥离，与科研实验室分离，组建了 12 个本科实验教学中心，由学校直属、学院代管、人员统配、经费单列，在体制机制上确保实验教学的有效开展；制定了《浙江农林大学本科实验教学中心管理办法》，满足了验证性、综合性和创新性实验的需要，促进了资源的开放共享。

重视实践教学基地建设，实践教学基地的建设与规划纳入学校总体规划，并加强对基地的考核和管理。现有校外实践教学基地 128 个，其中 1 个国家级实践教育基地、2 个省级实践教学基地。同时，根据农林类专业特色，强化平山实验基地等 3 个校属产权基地的建设与管理，既方便了学生的实验实习，又提升了实验实训基地的利用率；学校与浙江省粮食局深度合作，共享浙江省储备粮管理有限公司及下属粮库，开展顶岗实习；引进浙江虹越花卉股份有限公司在校内建立了“浙江农林大学虹越花卉实践教学基地”，开展实战体验式实习，强化学生专业实践能力，满足了认知实习、专技实习和顶岗实习的需求。

充分发挥国家工程技术研究中心、国家重点实验室等 25 个省部级以上科研创新平台的优势，强化科研反哺教学，校内科研实验室全部面向本科生开放，通过参与教师科研、本硕联动（导学团队）等途径，鼓励本科生进入科研实验室开展科研创新训练。

## 2. 推进毕业设计（论文）多样化管理

毕业设计（论文）是本科教学中的一个重要实践性教学环节，学校规范毕业设计（论文）系列材料并加强监督和检查，严把毕业设计（论文）质量关。本学年对论文答辩环节进行了重点检查，组织校本科教学督导对 210 名毕业生进行了答辩抽查，抽查涵盖了所有本科专业。2017 届学生毕业设计（论文）经各学院评审、推荐与学校审核，共有 111 篇被评定为 2017 届本科生校级优秀毕业设计（论文）。同时，学校制定《浙江农林大学本科生发表论文、参加创新创业实践活动替代毕业设计（论文）实施办法（修订）》，建立大学生科技创新活动中所发表的论文以及从事创新创业实践活动替代毕业设计（论文）的有效结合机制，推进毕业设计（论文）多样化改革，2017 届毕业生共计 12 人通过发表论文替代毕业论文。

## （五）创新创业教育

### 1. 构建了“一体多翼”创新创业教育体系

学校成立了以校长为组长、分管副校长为副组长，教务处牵头、学生处、团委等部门组成的创新创业教育工作领导小组。构建了创新创业教育工作领导小组为统领，教务处统一协调，集贤学院为实施主体、校院两级分工合作，村官学院、

继续教育学院、浙江农民大学互为补充的“一体多翼”创新创业教育体系。

集贤学院是兼具行政职能的实体学院，统筹全校的创新创业教育、创业专项培训和创新创业教学研究。学院秉承“德业日进 创行日新”的院训，实施“集智集贤驱动发展，创新创业引领未来”的发展理念，努力将学院建成“拔尖创新人才培养试验区、创新创业教育改革示范区、国际化教育先行区”。

## 2. 实现了创新创业教育与专业教育深度融合

学校坚持“培养具有生态文明意识、创新精神和创业能力的高素质人才”这一人才培养总目标，将创新创业教育融入人才培养全过程。在 2016 年人才培养方案修订时，在通识必修课、通识选修课、个性发展课、课外教育中均实现了创新创业教育的分层分类全覆盖，构建了一二三课堂联动的创新创业教育体系。

**一是开设创新创业通识必修课。**面向全体学生开设《大学生就业指导》《大学生职业发展》2 门通识必修课；**二是开设创业类通识选修课。**要求全体学生修读 2 个学分创业类通识选修课程；**三是开设创新创业类专业选修课。**各专业在个性发展课程中须开设 1-2 门结合自身优势和区域特色创业的创新创业类课程，该类课程除满足本专业学生修读外，可作为其他专业创业类通识选修课进行修读；**四是实施毕业论文多样化改革。**学生参加科技创新活动发表的论文、参加创新创业实践活动并完成创业实践报告，可申请替代毕业论文，2015-2017 届毕业生共计有 47 人以发表论文替代毕业论文，1 人通过经过创业实践撰写的创业报告替代毕业论文；**五是全体学生须在各类创新创业实践活动中获得 6 个创新创业学分。**2016-2018 届毕业生共计 10360 名学生 43663 个创新创业活动项目获得创新创业学分，其中 2017 届毕业生获得 16967 项次创新创业学分认定，首届创业班学员已有 181 名学生获得创业班学分与本专业学分转换；**六是允许休学创业。**允许学生休学开展创新创业实践，弹性学制内可延长两年，近三年共计 20 名学生申请了休学开展创业实践。

## 3. 制度保障创新创业教育

近年来学校制定、修订了《浙江农林大学创新创业活动管理条例》《浙江农林大学创新创业学分认定管理办法（修订）》《关于 2016 本科人才培养方案修订的指导性意见》《浙江农林大学“国家级大学生创新创业训练计划”项目管理办法（试行）》《浙江农林大学学生科研训练项目管理办法》《浙江农林大学本科生发表论文、参加创新创业实践活动替代毕业设计（论文）实施办法（修

订)》《浙江农林大学教学、科研等效评价指导意见》等创新创业教育管理文件7个,激发教师指导学生创新创业活动的主动性和积极性,扩大学生参与创新创业活动和实践的比例,提升学生科研素养和创新创业能力。

#### 4. 建设多样化培养模式的国际化创业学院

集贤学院全面规划和承担起创新创业教育的主体工作,不断探索创业教育方式,改革创业教育模式,先后实施了创业实验班、创业班、创业管理双学位班等多样化培养模式。

在省内率先开设创业班,2011-2015年学院招收了4届创业实验班170人,2016-2017年招收两届创业班602人,创业班规模和层次在省内领先。目前创业班设置跨境电商班、工创客班、农林创客班三个特色培养方向,其中跨境电商班,依托杭州跨境电子商务综合试验区临安园区开展特色培训和项目运营实训。开设工商管理(创新创业管理方向)双学科学士学位班,招收首届学员28人,积极探索学科交叉、深度融合的创业人才培养模式。

集贤学院吸引国外优质创业教育资源,积极推进创业教育国际化。建立了美国Delaware Valley University & Rodale Institute和WCCC International Education and Business Center Inc两个海外创业实践教育基地,并派出第一批学生赴美创业实践。学院组织2017年度暑期赴美带薪实习,18名学生获得了为期3个月的海外创业体验。

#### 5. 加强产教融合协同育人

为深化学校创新创业教育改革,充分发挥学校、企业和社会等多方优势,2015年学校与浙江省虹越花卉股份有限公司签订全面合作协议,合作培养融合全产业链的复合交叉型高级经营管理人才。通过校企深度合作,一是引入资金140万元,与虹越花卉在校内共建2000平方米跨学科、跨专业的校内综合实训基地;二是面向全体学生开设高级经理人(虹越花卉班),在人才培养方案制定、课程建设、师资队伍、实训实践指导、项目研究等方面全过程合作,学生参与企业门店经营、营销策划、财务分析、电商平台运作、大型展会、顶岗实习等全方面社会实践为锻炼和检验平台,形成了独具特色的“三三联动”人才培养机制。“学习在校园,锻炼在企业”的订单式特色培养模式,探索了行业企业深度参与人才培养的新机制,增强了高校主动服务行业企业需求的意识和能力,提升了人才培养与社会需求的契合度。目前已招生三届学生共计88人,涵盖一二三产业对应的

11个专业，其中2017年招收学生30人。以该项目为主要支撑的校企合作案例获“2016年度中国校企合作好案例”荣誉。

近年来，学校在木材、家具、计算机等领域先后与 10 余家行业领军企业开展校企协同育人，实施室内与家具设计“圣奥班”、电子信息类专业“达内班”等产教融合协同育人项目，涵盖 19 个专业，参与学生达 473 人。

#### 6. 学生科技创新成果突出

2016-2017 学年，学校立项一类学科竞赛 29 项，二类学科竞赛 43 项。学生在省级以上一类学科竞赛获奖 169 项，其中国家级奖项 4 项（荣获全国第八届大学生广告艺术大赛全国一等奖和三等奖，第七届中国大学生服务外包创新创业大赛全国二等奖，第七届全国大学生电子商务“创新、创意及创业”挑战赛全国三等奖）。

学校积极开展大学生创新创业训练计划项目，进一步培育优质项目参加省级和国家级大学生创新创业项目遴选，推进“校级-省级-国家级”大学生科研训练计划向纵深和多层次方向发展，立项资助 247 项校级大学生科研训练项目，30 项国家级大学生创新创业训练计划，学生受益面逐步扩大，学生科研创新能力得到提升。2016-2017 学年，本科生公开发表学术论文 235 篇，其中 SCI 收录 11 篇，EI 收录 1 篇，一级期刊 14 篇，核心期刊 12 篇。学生申请获得各类授权专利 113 项，发明专利 2 项，软件著作权 34 项，外观设计专利 75 项，实用新型专利 2 项。

### 四、质量保障体系

#### （一）坚持本科教学中心地位

学校始终坚持教学工作中心地位，坚持校领导深入教学一线调查研究制度。2016-2017 学年，本科教学审核评估作为学校的中心工作，成立了审核评估领导小组，学校党委会、校长办公会围绕审核评估开展专题研讨会，召开了多次评估部署会、推进会和专项检查，推进学校、学院和专业开展自评自建，实现以评促建、以评促改，推进教育教学改革，提升人才培养质量。校党政领导班子成员严格落实省教育工委“双进”（进课堂、进寝室）制度和学校“五联系”制度（每人联系一个学院、学科专业、研究中心、寝室和学生），定期深入师生一线；主要领导赴各学院开学检查，围绕教学管理、人才培养等召开各类座谈会，广泛听取师生对教学改革、人才培养的意见建议；多形式与学生面对面交流，开展每月一次的“校长午餐有约”活动 6 次、“东湖心灵港湾”8 期，先后有 9 位校领导与 256 名学生互动交流，听取学生的意见建议，并及时转化到教育教学改革中，保证教学持续改进。



## （二）教学质量保障体系建设

学校建立了包括监控子系统、组织子系统、制度子系统、质量监控子系统、反馈与改进子系统等五个子系统的教学质量保障体系，该体系相互关联、运行闭合，质量保障的有效度明显提升。

在教学质量保障体系五个子系统中，监控子系统中包含了目标监控、过程监控、质量监控；组织子系统含校院两级质量保障组织，设有专门的质量保障监测评估机构——教学质量监控与评估中心；制度子系统为教学质量提供健全的制度保障，确保各项教学管理工作和质量监控工作有规可循、有章可依、有据可查，主要包括听观课制、教学督学制、专业预警与退出机制、教学激励机制等制度；质量监控子系统含常态监控和专项评估监控，通过相关制度和规定形成有效的本科教学监控体系和运行机制，对本科教学的各个环节和各个方面进行全方位质量监控和评估；反馈与改进子系统含收集、整理、分析、反馈教学质量相关信息，为教学评估、质量监控、质量改进提供全方位信息来源，同时通过多种方式持续改进，提高人才培养质量。

本学年，学校新建和修订多项教学管理及质量监控制度，包括《浙江农林大学本科生学籍管理规定》《浙江农林大学考试违纪作弊认定办法》《浙江农林大学本科优质教学教师评选办法（试行）》、《浙江农林大学大学生创新创业活动管理条例》《浙江农林大学教材建设与管理办法》《浙江农林大学本科教学项目管理办法》《浙江农林大学实践教学基地建设与管理办法（试行）》《浙江农林大学学生科研训练项目管理办法》《浙江农林大学本科生毕业设计（论文）工作管理办法》《浙江农林大学教学督导工作条例》《浙江农林大学旁听生管理办法》《浙江农林大学关于规范教学研究活动的指导意见》等 10 多项文件。通过制度的设立或修订，形成保障人才培养质量提升的长效机制。

## （三）教学质量监控

### 1. 日常监控

**领导听课：**学校一直要求领导干部进课堂，了解和掌握学校本科课堂教学的实际情况，发现和解决教学及管理工作中存在的问题，其中主管教学工作的副校长、主管学生工作的副书记每学期必须听评课次数不少于 5 节；其他校领导每学期听评课次数不少于 3 节。中层领导干部进课堂听评课，其中分管教学工作和学生工作的中层领导干部每学期听评课次数不低于 10 节；其它中层领导干部每学期听评课次数不少于 5 节。本学年各学院（部）领导深入课堂听课累计 900 节次，较好掌握了课堂一线状态。

**教学检查：**学校坚持每学期进行开学初教学检查、期中教学检查、期末教学检查等制度，有效保障了教学正常运行及各个教学环节质量标准的执行。本学年，学校期中教学检查围绕审核评估自评自建情况开展。检查主要分为学院自查、学校检查，检查内容包括教学档案规范、教学持续改进、全外语和双语课程教学情况、教学项目推进情况、课程形成性评价实施情况等。

**课堂教学质量评价：**每学期对所有课程开展学生评教。本学年有 5539 门次课程接受学生网络评教，182549 人次学生参与评教，参评率 75.25%，学生评教结果为优的占 32.91%、良好的占 66.64%，中的占 0.37%，差的占 0.08%；每学期学评教末位排名 5%，学院及时反馈给相关教师，并安排督导和学科教师跟踪听课，对教师进行帮扶提升。

**教学督导：**学校建有校院两级教学督導體系，主要工作是深入课堂，深入教学实践环节，对教学过程进行检查、监督、评价、反馈和指导，在教学质量保障体系中发挥重要作用。本学年，校督导组听课 760 节次、观课 767 节次，毕业论文答辩检查 210 人次、期末巡考 366 人次。

## 2. 教学评估

**专业评估：**本学年开展四年一次的专业评估，组织 25 位校内外专家分 8 个小组对全校 53 个专业进行了评估，专家组在审阅专业自评报告的基础上，听取了各专业汇报，查阅了试卷、毕业论文等教学材料，深入课堂听课、观课，访谈部分校领导、职能部门和学院负责人，与学科负责人、专业负责人、教师、教学管理人员、学生管理人员和学生进行了座谈。期间，专家组共考察实践基地 28 个、实验中心（实验室）38 个、访谈 466 人次、听课 74 节、观课 31 节、调阅毕业设计（论文）328 份、调阅试卷 174 门，并调阅了人才培养方案、听课记录本、学校事业发展规划等管理文件和其他材料。通过专业评估，找准专业存在问题和不足，加强专业内涵建设，提升专业建设水平。

**审核评估：**根据教育部及浙江省教育厅关于开展普通高校本科教学工作审核评估的相关文件精神，2017 年 4 月 24-27 日，以北京林业大学宋维明教授为组长的 9 位专家，对学校本科教学工作开展审核评估，开展了全面的现场考察活动。专家组成员审读了《浙江农林大学本科教学工作审核评估自评报告》，《教学状态数据分析报告》等材料，独立完成了专家进校前审读材料意见表，拟定了现场考察的初步计划；评估期间，9 位专家集中考察了学校创业孵化园、农业资源与环境综合实践教学基地、林学类国家级实验教学示范中心、省部共建亚热带森林培育国家重点实验室等，走访职能部门 63 人次，学院（部）等教学单位 82 人次，图书馆等教辅单位 16 人次，深度访谈校领导 26 人次，实现校领导、职能部门和学院的全覆盖；与 150 位教师、57 位学生以及 1 家人单位代表、毕业生代表

进行了座谈，对 2 家校外实践教学基地进行了考察；实地考察了学生宿舍、运动场所等，听取了《马克思主义基本原理》、《中药学基础》等 34 门课程，审读了 21 个专业 506 份毕业论文和毕业设计，29 门课程、1592 份试卷，查阅了自评报告、支撑材料及学校领导听课记录等资料，开展了教师和在校学生满意度调查。

专家组一致认为，学校办学定位合理，适应区域经济社会发展，时代感强；学科专业建设成效突出，农林特色鲜明，学校发展迅速；积极探索教育教学改革，创新人才培养模式，育人成效明显；教学资源有效整合，师资队伍建设初见成效，教学条件明显改善；生源质量逐年提升，学风建设措施有力，学生素质不断提高。在肯定学校办学成就的同时，也指出了需要整改之处。学校将专题研究专家组提出的问题和建议，结合当下教育教学新要求和学校实际，制定《浙江农林大学本科教学工作审核评估整改方案》。

#### （四）教学质量信息收集与公开

完成 2016 年本科教学基本状态数据采集上报工作，共有 7 大类 77 张基本状态数据表，包含学校基本信息、基本条件、师资信息、学科专业、人才培养、学生信息、教学管理与质量监控。

学校充分运用教学运行状态监控、教学常态数据监测、麦可思毕业生与在校生调查获得的信息数据，教学质量监控与评估中心会同学校相关部门进行系统整理分析，在完成《浙江农林大学本科教学质量报告》《浙江农林大学毕业生就业质量年度报告》的基础上，委托麦可思公司开展毕业生和在校生的跟踪调查，形成《浙江农林大学毕业生培养质量培养报告》《浙江农林大学在校生全程跟踪评价报告》，通过编印发布书面报告、召开专题发布解读会、在线网络发布等形式及时向校内外公开发布。同时，学校定期编印《本科教学信息与质量监控》简报，本学年编发 4 期简报，及时实时发布学校本科教学工作动态情况。

### 五、本科教育质量效果

#### （一）基本素质与能力

##### 1. 学生学习满意度

为了做到“以学生为中心”，全面了解学生发展，改进高校工作，学校自 2015 年起委托麦可思公司对全体 2014 级在校生开展追踪评价。根据本学年调查结果，91%的大三学生对本校的教学表示满意，高于同类院校平均水平（84%）；83%的学生认为“我对本专业的未来发展有信心”，81%的学生认为“我愿意选择与本专业对口的工作”；91%的学生人参加过学术活动；从基本能力、职业素养提升来看，78%的学生在本学年基本能力提升明显（数据来源：麦可思 2017 年浙江农林大学学生成长评价报告）。

## 2. 转专业情况

落实零门槛转专业制度,进一步挖掘校内教学资源,尤其是保障转专业流入较多专业的教育资源配置,包括园林、会计学、室内家具与设计等专业。2016-2017 学年转专业成功人数 344 人,转出人数最多的前三个专业分别是动物科学、旅游管理、工业设计专业,转入人数最多的前三个专业分别是会计学、风景园林、园林专业。学生转专业满足率为 89.40%,转专业成功率一直稳定在较高水平,进一步激发和调动了学生学习主动性与积极性。

表 1 2016-2017 学年转专业转入人数前八的专业

专业	转入人数
会计学	75
风景园林	37
园林	34
广告学	21
动物医学	19
汉语言文学	13
计算机科学与技术	13
工业设计	7

## 3. 应届本科生毕业情况

2017届本科毕业生3710人,取得毕业证3581人,毕业率96.52%,获得学位3547人,学位授予率95.60%。

## 4. 体质测试达标情况

我校2016年参加体质测试人数13872人,学生测试平均得分为76.90,合格率为96.87%,良好及优秀率为38.05%。

表 2 2016 年学生体质测试情况汇总表(人数)

年级	优秀	良好	及格	不及格
大一	65	1,012	2,331	151
大二	147	1,433	1,882	80
大三	167	1,449	1,741	68
大四	57	948	2,206	135
合计	436	4,842	8,160	434

## (二) 毕业与去向

我校2017届本科毕业生3710名,截至2017年12月10日,就业人数3633名,就业率为97.92%,与去年基本持平;升学率15.34%,比去年提升1.12%;创业率1.83%。

就业工作稳中有进。编撰《2017届毕业生就业质量年度报告》，面向社会发布，接受社会监督。

高质量就业典型：

1. 王景迁，男，集贤学院创新实验132班，毕业时考入浙江大学软件学院研究生。该生学习成绩优异，连续三年获得校优秀学生一等奖学金和太克学习奖学金，获得校长奖学金和校第五届红绿标兵荣誉称号。在学科竞赛方面，获得了第六届全国大学生数学竞赛（非数学类）预赛一等奖、第七届全国大学生数学竞赛（非数学类）一等奖和第八届全国大学生数学竞赛（非数学类）一等奖。

2. 章康洁，女，理学院应用统计学132班，毕业时考入加拿大萨省大学研究型硕士（全额奖学金）。该生在校期间，学分绩点专业排名第一，曾获浙江省政府奖学金、优秀学生一等奖学金、林业英才奖学金、电信奖学金、浙江省优秀毕业生、三好学生等荣誉。同时积极参加学科竞赛，获美国大学生数学建模竞赛（MCM）国际一等奖、浙江省大学生统计调查方案设计大赛三等奖、校数学建模竞赛一等奖、校统计调查大赛一等奖等。

### （三）用人单位评价

2017年，学校举行大型招聘会4场、专场宣讲会100余场，共有1200余家企事业单位来校招聘，其中省内1000余家，外省200余家；提供就业岗位22000余个，其中本科生需求量20000余个，研究生需求量2000余个。通过调查，用人单位对我校毕业生评价较高，总体满意率为89.75%。

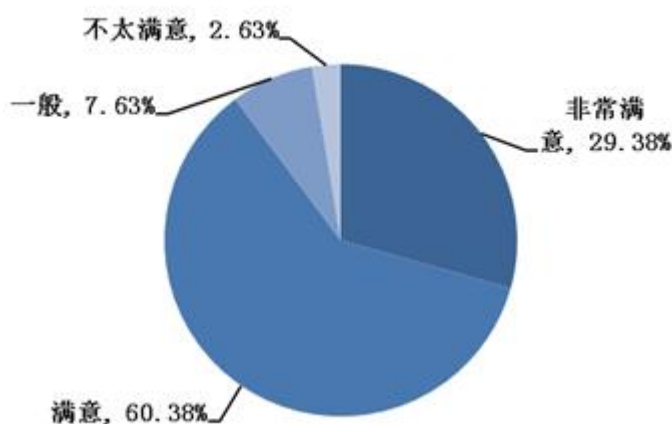


图5 用人单位对2017届毕业生总体满意率

在“用人单位认为我校毕业生优势体现在哪些方面”这个问题上，招聘单位认为我校毕业生的优势最主要体现在理论功底与专业技能方面，达到34.75%，其次分别是适应、应变能力（34.50%）、责任意识与敬业精神（33.63%）、表达沟通能力（29.25%）、解决实际问题能力（25.25%）、创新创业能力（24.63%）和

独立工作能力（23.00%）。其他各项优势情况如表4所示。

表 3 2017 届毕业生的优势体现

选项	比例
解决实际问题能力	25.25%
创新创业能力	24.63%
独立工作能力	23.00%
适应、应变能力	34.50%
团队合作能力	16.38%
组织管理能力	11.63%
表达沟通能力	29.25%
学习领悟能力	12.75%
国际化视野	11.38%
责任意识与敬业精神	33.63%
理论功底与专业技能	34.75%
英语计算机水平	15.75%

## 六、本科教学特色——“校企协同、三三联动”的复合交叉型创新创业人才培养模式改革与实践

为了响应国家“大众创业、万众创新”的号召，切实深化高等学校创新创业教育改革，充分发挥学校、企业和社会等多方优势，学校通过与虹越花卉股份有限公司共同合作开展“高级经理人”（虹越花卉班）项目。通过深入推进学校企业协同育人，建立一个平台两个支撑三条路径、一二三产业各专业全覆盖、一二三课堂相互联动的“三三联动”机制，培养复合型交叉型创新创业人才。

### 一、校企合作共建“高级经理人”（虹越花卉班）

为了加强校企合作，培养适合社会和企业实际需要的高级交叉复合型经营管理人才，提升高校主动服务行业企业需求的意识，探索行业企业深度参与人才培养的过程和机制，改革高等教育人才培养模式，提升学生的实践能力、创新能力和创业能力。2014年12月31日，经校企双方友好协商，学校与虹越花卉股份有限公司签定协议，共同开展“高级经理人”（虹越花卉班）项目，公司是新三板第一批挂牌上市的国内最大的从事园艺花卉生产销售农业企业。通过制定专门的项目实施方案和跨多学科专业的人才培养方案，旨在培养德、智、体、美全面发展，掌握经济管理和园艺花卉领域的基本理论、知识和技能，适应经济社会发展和现代农业发展需要，具备一定的分析和解决实际经营管理问题的能力，能在

涉农企业从事与园艺相关的推广应用、经营管理等工作，具有国际视野、生态文明意识、深厚的“三农”情怀、富有创新精神和创业能力的应用性创业型高级经济管理人才。

2015 年上半年正式启动招生工作，经过充分酝酿和精心宣传，吸引了 78 名学生前来报名参加，经过校企双方选拔面试，最终录取 30 名学生组成首届虹越花卉班。2015 年 6 月，校企双方再次签定协议，双方达成在校园内建立实践教学基地和设立每年 3 万元奖学金的一致意见，同时双方还设立了以学校副校长和公司董事长为代表的项目联席会议制度。2015 年 9 月 22 日，学校通过与虹越花卉股份有限公司合作，共同建成浙江农林大学大学生实训基地平台，将虹越花卉股份有限公司的实体直营门店引入校园内，基地占地 1500 多平方米，总投资近 200 万元，完全按照企业实体直营门店进行运营管理，为学生实训实践提供了最直接的支撑。2016 年 5 月继续招收 28 名学生组成第二届虹越花卉班，2017 年 5 月招收学生 30 人，目前三届学生 88 名，涵盖学校 11 个专业。

## 二、构建校企协同“三三”联动机制

经过近三年的运行，通过校企双方深度合作，在人才培养方案制定、课程建设、师资队伍、实训实践指导、项目研究等多方面协同合作，并最终以学生参与企业门店经营、营销策划、财务分析、电商平台运作、大型展会、顶岗实习等全方面社会实践为锻炼和检验平台，在学生的知识传授、技能培训、实践能力培养等多方面，充分发挥学校、企业和社会等多方优势，协同培养创新创业复合型人才。并形成了独具特色的“三三联动”人才培养机制。

### （一）一个平台两个支撑三条路径

一个平台是指学校与虹越花卉股份有限公司共同建成的浙江农林大学大学生实训基地这一平台，将虹越花卉股份有限公司的实体直营门店引入校园内，利用这一实战平台，校企双方通过设置企业实践课程，将门店业务进行分块，由门店员工直接担任学生的实践指导老师，要求学生每周 4 个学时为时 10 周的直接参与门店相关业务的学习和训练，为学生提供最直接最真实的经营管理实战训练平台。

由校企双方深度合作，学校和企业构成了人才培养的两个支撑点。学校通过制定专门的项目实施方案和人才培养方案，提供通识基础课教育和跨多学科多专业领域的优质专业课程，为培养交叉复合型人才提供基础知识和能力支撑。而企业则发挥其实务优势，对学生进行门店经营管理、营销策划、财务分析、电商平台运作、大型展会等全方面实践实训，锻炼学生的处理现实问题的动手能力和企业经营管理的实战能力，为培养交叉复合型人才提供实践支撑。

三条路径主要是指校企双方师资理论指导、一对一实践指导、企业项目团队训练。学生通过自主选课，除完成本专业所要求的通识必修和专业核心必修课外，其它可以自主选择本班设置的园艺花卉类、经济管理类、班级必修课等特色选修课程达 35 及以上学分，这样既保证了其通识综合知识和原有专业的基础知识，又能满足企业特色需求，达到知识的交叉复合。组织由学生、企业专家、学校专

家教授组成的学研团队，根据企业的业务性质和内容与企业深度对接，帮助企业分析研究相关问题并提出解决策略，进一步提升学生发现问题、研究问题和解决问题的能力，从而提升其创新创业能力。

### （二）一二三课堂联动

本项目学生通过第一课堂自主选课，除完成本专业所要求的通识必修和专业核心必修课外，其它可以自主选择包括园艺花卉类、经济管理类、人文艺术类等本班特色选修课程，在此基础上，学生通过在校内参加企业培训专题、校内实训基地进行实训、虹越花卉市场营销策划大赛等专项学科竞赛等第二课堂的训练，完成走向工作岗位前的实战训练。此外，学生还可以通过参加企业举行的大型展会、产品推广、社会调研、枯岗实习等相关社会活动以及参加由企业专家和学校专家教授组成的学研团队深入企业进行相关问题的专题调查研究，提升自身的发现问题、分析和解决实际问题的能力，进一步提升自己的综合素质和能力，真正成长为一名符合企业和社会亟需的高级复合交叉型高级经营管理人才。

### （三）一二三产业相关专业人才培养全覆盖

本项目与学校合作的虹越花卉股份有限公司的业务涉及园艺花卉植物种植栽培、贮藏加工、相关设备器具设计制造加工、园艺花卉产品营销等一二三产业，包括园艺、林学、园林、工业设计、艺术设计、电子商务、市场营销、财务管理等专业的学生均可以充分利用这一平台，深入企业相关领域进行实践实习和实战训练，基于全产业链培养复合型人才，这必将对我校的创新创业人才培养发挥良好的示范和促进作用。

## 三、改革成效显著

### （一）以本项目为主要支撑的校企合作案例获“2016 年度中国校企合作好案例”荣誉

2016 年 11 月 27 日，由中国产学研合作促进会与浙江省人民政府共同主办的第十届中国产学研合作创新大会在杭州举行。在此次大会上，我校以本项目为主要支撑的校企合作案例获“2016 年度中国校企合作好案例”荣誉。此次全国共评出“2016 年度中国校企合作好案例”高校 13 家，浙江省入选仅 4 家，此荣誉的获得表明此项目校企合作模式得到国内同行专家的高度认可。

### （二）此项目产生了较好的社会影响

本项目自运行近三年来，已经先后受到包括中国教育在线、青年时报、中国绿色时报、浙江日报、中国园林网等数 10 家媒体的关注报道，认为该模式是校企合作协同育人的好典范。同时也有包括上海应用技术大学、湖州师范学院等兄弟学校专程来校学习交流此项目运行的经验，产生了较好的社会影响。

### （三）学生创新创业成效初显

前两届高级经理人班学生 58 人中，先后 42 人次获得包括全国高校商业精英挑战赛国际贸易竞赛一等奖、浙江省大学生统计调查方案设计大赛中获省级一等奖、浙江省经济管理案例分析大赛二等奖、浙江省第电子商务大赛三等奖、浙江省大学生服务外包创新应用大赛本科组三等奖等多项目国家级、省级学科竞赛奖



项。4 人次主持或参与国家级、省级创新项目。1 人成功注册公司，实现自主创业，年销售收入达 8 万多美元。

## 七、需要解决的问题

本科教育是学校持续发展的重要基础，六十年来我校本科教育质量不断提高，人才培养质量得到社会充分认可。但是，在本科教育发展过程中，仍然存在着诸多问题，需要不断予以克服和解决。

1. 信息技术与教育教学的融合度不够，网络课程资源不能较好适应混合式教学的需求。学校将加大现代教学资源建设，完善“学校课程中心平台”，建设一批高质量的在线开放课程；加强与国外高校深度合作，引进优质在线开放课程资源，适应混合式教学改革的课程资源需求；推进混合式课堂教学改革，转变教师教学范式，促进现代教育技术与课堂教学融合。

2. 基层教学组织建设不足。学校将强化基层教学组织建设，健全“教学副院长-专业负责人-课程教学团队”学院三级教学组织体系，制定学校课程教学团队建设与管理办法，增强基层教学组织活力，提升教学的组织化程度；建立教学管理人员稳定、发展与优化机制，提升教学管理的组织化程度和管理水平。